

**UCHWAŁA NR XXI/159/2020
RADY GMINY W FAŁKOWIE**

z dnia 30 grudnia 2020 r.

w sprawie wyznaczenia obszaru i granic aglomeracji Fałków

Na podstawie art.18 ust. 2 pkt 15 ustawy z dnia 8 marca 1990 r. o samorządzie gminnym (tj. Dz. U. z 2020r. poz.713) oraz art. 87 ust. 1 i ust. 4 ustawy z dnia 20 lipca 2017 r. Prawo wodne (Dz.U. z 2020 r. poz. 310 ze zm.) Rada Gminy w Fałkowie uchwała, co następuje:

§ 1. 1. Wyznacza się aglomerację Fałków o równoważnej liczbie mieszkańców (RLM) 2723 położoną na terenie gminy Fałków, powiat konecki, województwo świętokrzyskiez oczyszczalnią ścieków komunalnych zlokalizowaną w Fałkowie.

2. Aglomeracja Fałków obejmuje swym zasięgiem tereny objęte systemem kanalizacji zbiorczej w miejscowościach Fałków, Skórnice, Czermno, Czermno-Kolonia, Olszamowice i Wola Szkucka, zakończonym oczyszczalnią ścieków w miejscowości Fałków (działka ewidencyjna nr: 200 i 201 obręb geodezyjny: 0004 Fałków).

§ 2. 1. Integralną częścią uchwały jest opis wielkości i obszaru Aglomeracji zawierający podstawowe informacje dotyczące charakterystyki Aglomeracji oraz mapa Aglomeracji określająca jej granice i położenie w stosunku do najważniejszych obiektów infrastruktury i obszarów chronionych.

2. Opis aglomeracji stanowi załącznik nr 1 do niniejszej uchwały.

3. Obszar i granice aglomeracji wyznaczono na mapie w skali 1:25000, stanowiącej załącznik nr 2 do niniejszej uchwały.

§ 3. Niniejsza uchwała była poprzedzona rozporządzeniem nr 25/2007 Wojewody Świętokrzyskiego z dnia 22 sierpnia 2007r., w sprawie wyznaczenia aglomeracji Fałków (Dz. Urz. Województwa Świętokrzyskiego Nr 160, poz. 2302), które traci moc z dniem wejścia w życie niniejszej uchwały zgodnie z art. 565 ust. 2 ustawy z dnia 20 lipca 2017r. Prawo wodne (tj. Dz. U. z 2020r., poz. 310 z późn. zm.).

§ 4. Wykonanie uchwały powierza się Wójtowi Gminy Fałków.

§ 5. Uchwała wchodzi w życie po upływie 14 dni od dnia ogłoszenia w Dzienniku Urzędowym Województwa Świętokrzyskiego.

Piotr Gonerka
Przewodniczący Rady Gminy

Opis Aglomeracji Fałków

1. Wstęp

Tworzona, nowa Aglomeracja Fałków obejmuje swoim zasięgiem pięć miejscowości na terenie Gminy Fałków tj. Fałków, Skórnice, Wola Szkucka, Olszamowice, Czermno, Czermno-Kolonia przyjmując tożsamy kształt, obszar i powierzchnię dotychczas istniejącej aglomeracji. Podstawą do wyznaczenia aglomeracji jest studium uwarunkowań, wskazujące tereny najbardziej zaludnione, obejmujące swoim zasięgiem takie miejscowości jak Fałków, Wola Szkucka, Olszamowice, Czermno, Czermno Kolonia, Skórnice. Uchwała Nr X/8/2011 z dnia 25 listopada 2011r. w sprawie miejscowego planu zagospodarowania przestrzennego nr 1 na obszarze gminy Fałków. Obszar aglomeracji nie ulega jakiegokolwiek zmianie a jedynie uaktualnieniu ulega liczba RLM, której wartość zostaje obniżona do wartości 2723 RLM, z uwagi na niż demograficzny, odpływ mieszkańców do większych ośrodków miejskich oraz poza granice kraju, a także mniejsza liczba miejsc noclegowych. Nie planuje się zmniejszania ani powiększania obszaru aglomeracji z uwagi na bardzo rozproszoną zabudowę pozostałych miejscowości i co jest z tym związane brak możliwości uzyskania odpowiedniego wskaźnika koncentracji. Na obszarze aglomeracji nie planuje się budowy sieci kanalizacji sanitarnej, gdyż jest już skanalizowana w 100%. Do sieci podłączone są głównie budynki mieszkalne, budynki użyteczności publicznej, szkoły, ośrodek zdrowia oraz sklepy i niewielkie punkty usługowe, a nieczystości systemem grawitacyjnym i tłocznym trafiają do zbiorczej oczyszczalni ścieków w Fałkowie o wystarczającej obecnie wydajności $2 \times 300 \text{ m}^3/\text{d}$. Z systemu kanalizacji sanitarnej w aglomeracji korzysta obecnie 2600 mieszkańców.

2. Długość i rodzaj istniejącej/ planowanej do budowy na terenie aglomeracji sieci kanalizacyjnej.

Teren tworzonej Aglomeracji Fałków obejmuje 6 miejscowości tj. Fałków, Skórnice, Wola Szkucka, Olszamowice, Czermno, Czermno-Kolonia które skanalizowane są, jak również cały teren aglomeracji, w 100%. Na terenie Aglomeracji Fałków znajduje się sieć kanalizacji sanitarnej obejmująca wszystkie zamieszkałe tereny, o łącznej długości 43,6 km, w tym:

- 31,8 km stanowi rurociąg grawitacyjny;
- 11,8 km stanowi rurociąg tłoczny.

Na sieci kanalizacji sanitarnej w aglomeracji zlokalizowanych jest 10 przepompowni / tłoczni ścieków:

- Fałków – 2 szt;
- Skórnice – 3 szt;
- Czermno – 3 szt;
- Olszamowice – 1 szt;
- Wola Szkucka – 1 szt;

Praca i funkcjonowanie obiektów tłoczących jest na bieżąco kontrolowane za pomocą systemu monitorującego.

Nie planuje się rozbudowy sieci kanalizacji sanitarnej w aglomeracji, gdyż obszar ten został w 100% skanalizowany.

3. Informacja o istniejących/planowanych do budowy oczyszczalniach ścieków.

Nieczystości ciekłe z obszaru Aglomeracji, odprowadzane są do mechaniczno-biologicznej, jedynej w gminie oczyszczalni ścieków zlokalizowanej w Fałkowie, na działkach ewidencyjnych nr 200 i 201 obręb geodezyjny 0004 Fałków, będąca jednocześnie końcowym punktem zrzutu ścieków komunalnych. Przyjmuje ona nieczystości zarówno z terenu Aglomeracji jak i z pozostałych miejscowości gminy Fałków, tj: z Wąsosz i Starzechowic.

Oczyszczalnia składa się z dwóch reaktorów i posiada wydajność projektową $600 \text{ m}^3/\text{d}$ ($2 \times 300 \text{ m}^3/\text{d}$). Obecnie średnie dobowe obciążenie oczyszczalni wynosi $380 \text{ m}^3/\text{d}$ (ścieki z Aglomeracji oraz spoza niej),

zatem istnieje rezerwa umożliwiająca dalszą rozbudowę sieci kanalizacji sanitarnej w miejscowościach zlokalizowanych poza Aglomeracją.

Oczyszczone ścieki z oczyszczalni w Fałkowie wprowadzane są do rzeki Greszczyнки w km 3+115.

Dla istniejącej oczyszczalni w dniu 27.09.2017r uzyskano pozwolenie wodno-prawne na odprowadzanie ścieków z oczyszczalni do środowiska znak RO.6341.38.2017.LZ, które ważne jest do dnia 31.08.2027r

Nie planuje się rozbudowy istniejącej oczyszczalni ścieków. Obecne, jej średnie obciążenie wynosi 65% co umożliwia zarówno podłączanie nowych gospodarstw do istniejącej sieci kanalizacji sanitarnej, jak i dalszą rozbudowę sieci poza terenem Aglomeracji.

4. System gospodarki ściekowej

a) średnia dobowa ilość ścieków komunalnych powstających na terenie aglomeracji oraz skład jakościowy tych ścieków

Ilość ścieków dostarczanych do oczyszczalni ścieków w Fałkowie z terenu aglomeracji (zgodnie z danymi przedłożonymi w ostatnim sprawozdaniu z realizacji KPOŚK):

- Ścieki dopływające siecią kanalizacyjną [m3/d]: 301,73 m3/d
- Ścieki dowożone [m3/rok]: 1000 m3/rok (2019)
- Średnie obciążenie oczyszczalni [m3/d]: 301,37 m3/d
- Ilość ścieków oczyszczonych w roku poprzednim [m3/rok]: 81200 m3/rok (dane za rok 2019)

Skład jakościowy ścieków surowych

Wartości wskaźników zanieczyszczeń ścieków surowych			
Wskaźnik	Wartość (średnioroczna/ średniodobowa z pomiarów)	Wartość (maksymalna z pomiarów)	Uwagi
1	2	3	4
BZT ₅ [mgO ₂ /l]	332/22	Bd*	
ChZT _{Cr} [mgO ₂ /l]	851/62	Bd	
Zawiesina ogólna [mg/l]	392/22	Bd	
Fosfor ogólny [mgP/l]	Nie dotyczy	Bd	
Azot ogólny [mgN/l]	Nie dotyczy	Bd	
Wartości wskaźników lub % redukcji zanieczyszczeń ścieków oczyszczonych			
Wskaźnik	Wartość lub % redukcji zgodnie z pozwoleniem wodnoprawnym	Wartość najwyższa z pomiarów	Wartość (średnioroczna z pomiarów)
1	2	3	4
BZT ₅ [mgO ₂ /l]	25	Bd	8,25
ChZT _{Cr} [mgO ₂ /l]	125	Bd	69,25
Zawiesina ogólna [mg/l]	35	Bd	7,32
Fosfor ogólny [mgP/l]	Nie dotyczy	Nie dotyczy	Nie dotyczy
Azot ogólny [mgN/l]	Nie dotyczy	Nie dotyczy	Nie dotyczy

b) przepustowość istniejącej oczyszczalni ścieków w m³/d,

Przepustowość oczyszczalni:

-średnia [m³/d]: 600 m³/d

-maksymalna dobowa z tygodnia o największym napływie [m³/d]: 780 m³/d

-maksymalna godzinowa [m³/h]: 65 m³/h

-maksymalna roczna [m³/rok]: 219 000 m³/rok

Projektowa wydajność oczyszczalni ścieków [RLM]: 5000 RLM

c) ilość i skład jakościowy ścieków przemysłowych odprowadzanych przez zakłady do systemu kanalizacji zbiorczej

Na terenie aglomeracji Fałków znajduje się 34 różne podmioty gospodarcze i prawne w tym: 7 instytucji użyteczności publicznej, 5 podmiotów związanych z opieką zdrowotną (apteki, gabinety lekarskie), 22 małych zakładów gastronomicznych i usługowych (m.in. sklepy spożywcze, fryzjer) oraz 3 zakładów produkcyjnych. Łączna ilość ścieków oddanych do sieci kanalizacji sanitarnej wynosi około 40 m³/d. Gmina Fałków nie posiada danych dotyczących składu jakościowego ścieków przemysłowych, ale zakładać można że z uwagi na charakter prowadzonych działalności gospodarczych, skład jakościowy ścieków pochodzących z funkcjonujących zakładów nie różni się od składu ścieków bytowych.

d) nazwy zakładów, których podłączenie do systemu kanalizacji zbiorczej jest planowane.

Nie dotyczy. Wszystkie zakłady produkcyjne na terenie aglomeracji mają uregulowaną gospodarkę wodno-kanalizacyjną i korzystają z sieci kanalizacji sanitarnej. Wyjątek stanowi jeden zakład produkcyjny w Czermnie, który posiada własną oczyszczalnię ścieków.

e) uzasadnienie określonej RLM aglomeracji,

RLM aglomeracji Fałków ustalono na podstawie rzeczywistej liczby osób stale mieszkających i liczby miejsc noclegowych na obszarze aglomeracji

Liczba mieszkańców zameldowanych na stałe (na dzień 12.11.2020r)		
Fałków		1025
Skórnice		339
Czermno		593
Czermno Kolonia		225
Olszamowice		260
Wola Szkucka		241
Razem mieszkańców aglomeracji		2683
Liczba miejsc noclegowych (na dzień 12.11.2020r)		
Fałków, Zajazd Podzamcze, ul. Spacerowa 2A,	26-260	40
Fałków		
Razem miejsc noclegowych w aglomeracji		40

Równoważna Liczba Mieszkańców aglomeracji Fałków (RLM) 2683 + 40 = 2723 RLM

f) ilość ścieków powstających na terenie aglomeracji nieobjętych systemem kanalizacji zbiorczej, gdzie zastosowano systemy indywidualne albo planuje się zastosowanie systemów indywidualnych lub innych rozwiązań zapewniających taki sam poziom ochrony środowiska jak w przypadku systemów kanalizacji zbiorczej,

Na terenie aglomeracji Fałków działa obecnie 35 przydomowych oczyszczalni ścieków, które obsługują 123 mieszkańców. Wszystkie indywidualne systemy oczyszczania ścieków są zgodne z art. 83 ust. 4 ustawy prawo wodne. Gmina nie planuje dalszych działań inwestycyjnych w zakresie rozwijania indywidualnych systemów oczyszczania ścieków. Miejscem zrzutu osadów nadmiernych z przydomowych oczyszczalni jest oczyszczalnia ścieków w Fałkowie. Roczna ilość tych ścieków, dowożona do oczyszczalni wynosi 1000m³.

5. Strefy ochronne ujęć wody, zawierające oznaczenie aktów prawa miejscowego lub decyzji ustanawiających te strefy oraz zakazy, nakazy i ograniczenia obowiązujące na tych terenach,

Na obszarze aglomeracji brak wyznaczonych stref ochronnych ujęć wody.

Najbliższą taką strefą jest oddalona o około 300mb od granicy aglomeracji strefa ochronna ujęcia wody w Czermnie, zlokalizowana na działce o numerze ewidencyjnym 1465/2 obręb 0002 Czermno, gmina Falków. Strefę tą ustanowił Dyrektor Zarządu Zlewni Wód Polskich w Piotrkowie Trybunalskim Decyzją nr WA.ZUZ.3.4100.67.2018.IM z dnia 20.01.2020r. o ustanowieniu strefy ochronnej obejmującej wyłącznie teren ochrony bezpośredniej ujęcia wody. Dla ustanowionego terenu ochrony bezpośredniej ujęcia wody w Czermnie, który zlokalizowany jest poza granicami aglomeracji Falków, wprowadzono następujące zakazy i nakazy:

- Zakaz użytkowania gruntów do celów niezwiązanych z eksploatacją ujęcia wody.
- Nakaz odprowadzenia wód opadowych lub roztopowych w sposób uniemożliwiający przedostawanie się ich do urządzeń służących do poboru wody.
- Nakaz zagospodarowania terenu zielenią.
- Nakaz odprowadzania poza granicę terenu ochrony bezpośredniej ścieków z urządzeń sanitarnych przeznaczonych do użytku zatrudnionych przy obsłudze urządzeń służących do poboru wody.
- Nakaz ograniczenia wyłącznie do niezbędnych potrzeb przebywania osób niezatrudnionych przy obsłudze urządzeń służących do poboru wody.

6. Obszary ochronne zbiorników wód śródlądowych zawierające oznaczenie aktów prawa miejscowego ustanawiających te obszary oraz zakazy, nakazy i ograniczenia obowiązujące na tych obszarach.

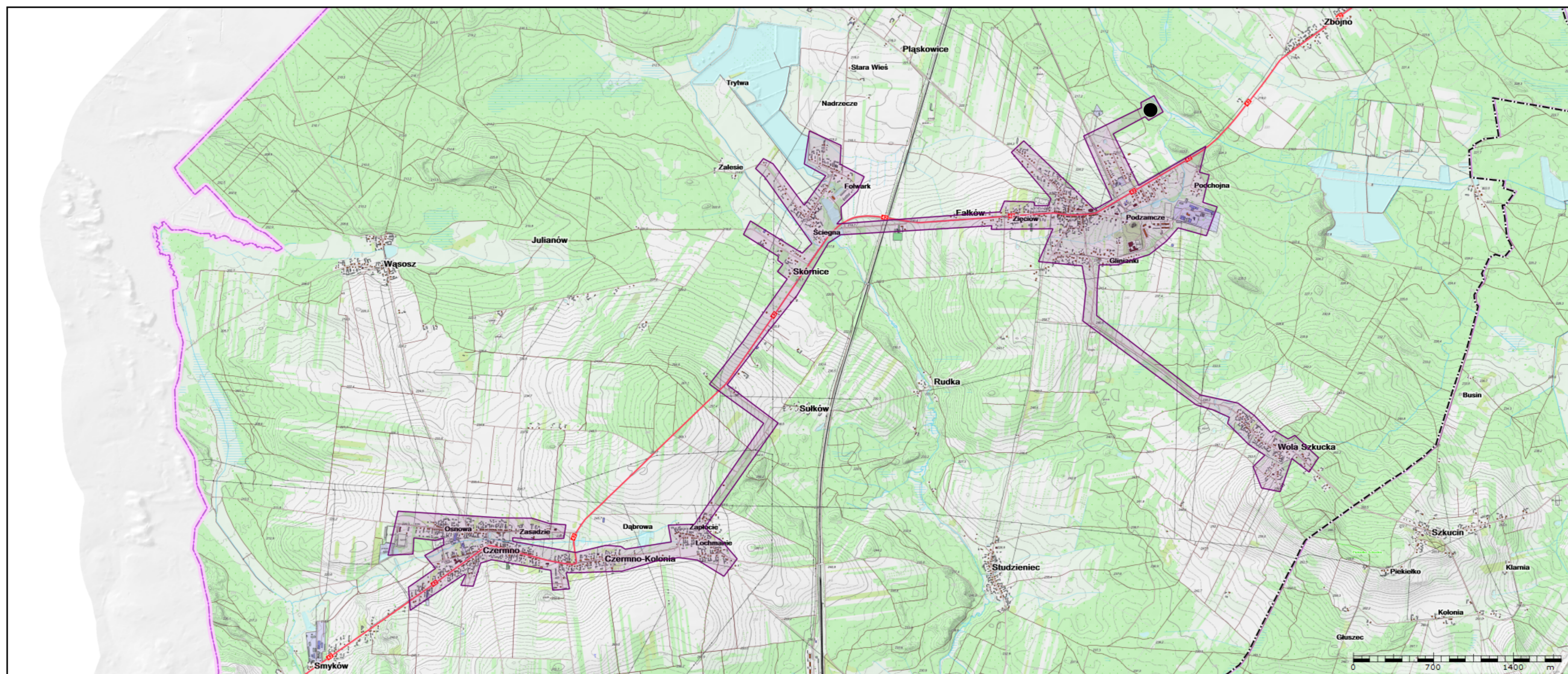
Na obszarze aglomeracji brak obszarów ochronnych zbiorników śródlądowych

7. Formy ochrony przyrody, o których mowa w art. 6 ustawy z dnia 16 kwietnia 2004 r. o ochronie przyrody, zawierające nazwę formy ochrony przyrody oraz tytuł i miejsce ogłoszenia aktu prawnego tworzącego, ustanawiającego albo wyznaczającego formę ochrony przyrody, oraz informacje o obszarach mających znaczenie dla Wspólnoty znajdujących się na liście, o której mowa w art. 27 ust. 1 tej ustawy;




Na obszarze aglomeracji brak formy ochrony przyrody, o których mowa w art. 6 ustawy z dnia 16 kwietnia 2004 r. o ochronie przyrody.

Aglomeracja Fałków

skala 1:25000



Legenda:

-  Obszar objęty zasięgiem systemu kanalizacji zbiorczej gminy tworzący aglomerację Fałków
-  Istniejąca oczyszczalnia ścieków - końcowy punkt zrzutu ścieków komunalnych
-  Granica administracyjna Gminy Fałków

Wygenerowano z Portalu SIPWŚ 12.11.2020

Uzasadnienie

Aglomeracja to obszar, na którym zaludnienie lub działalność gospodarcza są wystarczająco skoncentrowane, aby ścieki komunalne były zbierane i przekazywane do oczyszczalni ścieków albo do końcowego punktu zrzutu tych ścieków. Aglomeracja Fałków obejmuje swoim obszarem już skanalizowane obszary następujących miejscowości: Fałków, Skórnice, Wola Szkucka, Olszamowice, Czermno, Czermno-Kolonia.

Z dniem 1.01.2018r. weszła w życie ustawa z dnia 20 lipca 2017r. prawo wodne (tj. Dz.U. z 2020r. poz. 310), która zgodnie z art. 565 ust. 2 skróciła okres obowiązujących uchwał wyznaczających aglomerację, w tym również aglomerację Fałków, utworzoną rozporządzeniem nr 25/2007 Wojewody Świętokrzyskiego z dnia 22 sierpnia 2007r., w sprawie wyznaczenia aglomeracji Fałków (Dz. Urz. Województwa Świętokrzyskiego Nr 160, poz. 2302). Jednocześnie tą samą ustawą (art. 87) ustawodawca nadał Radzie Gminy kompetencję wyznaczania i zmiany Aglomeracji, po wcześniejszym jej uzgodnieniu przez Państwowe Gospodarstwo Wodne Wody Polskie.

Przedmiotowy projekt uchwały został uzgodniony pozytywnie przez Państwowe Gospodarstwo Wodne Wody Polskie (postanowienie z dnia 27.11.2020r. znak WA.ZZŚ.3.417.387.2020.SO)

Zatem zasadne jest podjęcie niniejszej uchwały.